



SUBURBÁNNÍ ROZVOJ, SUBURBANIZACE A URBAN SPRAWL V ČESKÉ REPUBLICE: HLAVNÍ VÝSLEDKY VÝZKUMU



Doc. RNDr. Martin Ouředníček, Ph.D.

a kolektiv projektu „Suburbanizace“

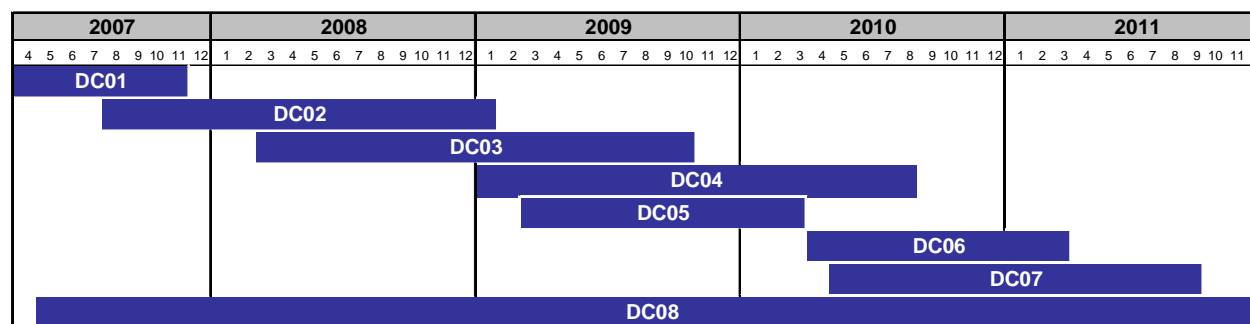
Univerzita Karlova v Praze, Přírodovědecká fakulta

Suburbanizace v České republice: dopady na krajinu a společnost a jejich řešení
Národní technická knihovna, 13. října 2011

Cíle projektu „Suburbanizace“



- Suburbánní rozvoj, suburbanizace a urban sprawl v České republice: omezení negativních důsledků na životní prostředí (2007 – 2011)
- Cíle
 - Rozsah suburbanizace v České republice
 - Důsledky z hlediska udržitelného rozvoje krajiny a společnosti
 - Opatření pro prevenci a zmírnění negativních důsledků



1. Vymezit a definovat klíčové procesy, jevy a aktéry suburbanního rozvoje



Urban sprawl

Urban sprawl je forma suburbanizace, která je možná považovat za **rezidenci** z ekologického, sociálního i environmentálního pohledu. Sprawl neboli rozlezení zástavby a nepropojeným umístěním rezidenčních a komerčních areálů do krajiny.

Výsledkem je většinou **mozaikovitá struktura** nové rozvojených ploch v zájmové oblasti. Hnacím motorem takového rozvoje jsou samotní obyvatelé, kteří se snaží získat větší osobní prostor a lepší podmínky bydlení. Důležitým faktorem je i nutnost urban sprawl ulehčit politickým a administrativním plánům.

Na osobní automobil. To jsou jen některé příklady dopadů urban sprawlu, které vytváří a zvyšují ekonomické náklady obce. Následně řízení suburbanního rozvoje na regionální úrovni jsou dodatečně velmi omezeny. O to více zodpovědnost leží na rozvoji obcí, kteří mohou rozsah, lokalizační i dopady nové výstavby územně ovládnout.

Chci vědět více...
 CENIA, Zveřejněno - pracovní pro širší (Kasárna, 2007).
 Hnatka, P. (2008). Územní plánování a suburbanizace. K. Urban sprawl.

Informace na www...
 CENIA, www.cenia.cz
 Suburbanizace.cz, www.suburbanizace.cz
 Sprawl City, www.sprawlcity.org

Satelitní městečko

Pro nové vystavěné obytné celky v zájmové oblasti se v průběhu 90. let 20. století vžil pojem **satelitní městečko**. Odborníci označují sídla v zájmové oblasti městečka jako **satelty**. Často předtím, než byly vybudovány, byly tyto sídla vázány na jádrové město především dopravnou na prací.

Satelitní městečka mají být na rozdíl od zastavěných měst. V historii však sloužila jako **rezidenční** pro obyvatelstvo, která **vyhledávají** (spíše) lepší podmínky bydlení. Satelitní městečka se v 19. století rozvíjela jako **rezidenční** typ. Provozování obytné funkce v satelitních městečcích - dochází v zájmové oblasti k rozvoji dalších funkcí. Na rozdíl od sídelových nebo obchodních areálů v městech, které vytvářejí samostatné územní celky, satelitní městečka jsou **rezidenční** typ. Provozování obytné funkce v satelitních městečcích - dochází v zájmové oblasti k rozvoji dalších funkcí. Na rozdíl od sídelových nebo obchodních areálů v městech, které vytvářejí samostatné územní celky, satelitní městečka jsou rezidenční typ.

Chci vědět více...
 CENIA, Zveřejněno - pracovní pro širší (Kasárna, 2007).
 Hnatka, P. (2008). Územní plánování a suburbanizace. K. Urban sprawl.

Informace na www...
 CENIA, www.cenia.cz
 Suburbanizace.cz, www.suburbanizace.cz
 Sprawl City, www.sprawlcity.org

Suburbanizace: co to je a jaké má podoby?

Proces **suburbanizace** znamená přesun obyvatel, jejich aktivit a některých funkcí z jádrového města do zájmové. Jedná se o typický meziametický jev, který může být v historickém vývoji našich měst. Termín suburbanizace je odvozen z anglického slova **suburb**, tedy předměstí, které vzniklo jako složenina z latinského základu **urbis** znamenající město a předpony **sub**, která označuje umístění vedle, za nebo pod městem.

Kromě suburbanizace se v obcích v blízkosti větších měst odehrává i další **suburbanizace**, které probíhají v zájmové oblasti a jejich ovšem primárně způsobem a neovlivní s odvětvími měst. K nejviditelnějším projevům suburbanizace patří stavební aktivity a občanských aktivit v příměstských obcích. Můžeme také říci, že suburbanizace předtahuje jeden z procesů suburbanního rozvoje, jehož zdrojovou oblastí je jádrové město.

Suburbanizaci vznikají nové výstavby označované jako **satelitní městečka** (Satelitní městečko), nákupní nebo průmyslové zóny. Tyto lokality můžeme jednoduše rozdělit podle převládající funkce na:

- rezidenční suburbanizace** (obytné) a **komerční suburbanizace** (obchodní)
- rezidenční suburbanizace** sledujeme především výstavbu nového bydlení v zájmové oblasti a postupný odliv lidí z jádrového města do nových rezidenčních (v posledních letech i bytových) domů v okolních obcích. Rezidenční suburbanizace má mnoho forem, které se liší podle rozsahu výstavby, architektury i ceny domů.
- komerční suburbanizace** sledujeme především výstavbu nových obchodních a občanských areálů v zájmové oblasti a postupný odliv lidí z jádrového města do nových rezidenčních (v posledních letech i bytových) domů v okolních obcích. Komerční suburbanizace má mnoho forem, které se liší podle rozsahu výstavby, architektury i ceny domů.

V zájmové části měst můžeme v současnosti objevit jak levné domy na venkovních pozemcích umístěné na volných plochách vně obce, tak izolované „přepychové zámky“ daleko od venkové zástavby. Za nejmenší udržitelnou formu prostorového růstu měst je obecně považován tzv. **urban sprawl** (Urban sprawl). Pouze zřídka můžeme sídla v krajinném objemu zcela izolovaná v rámci krajiny objevit. V České republice zejména v zájmové oblasti, kde většina suburbanních sídel vznikla bez jakékoli návaznosti na starší osídlení.

Také **komerční suburbanizace** má zřejmé projevy, zejména ve výhodně lokalizovaných místech podél hlavních dopravních a centrálních částí měst do perifernějších lokality nebo zcela mimo území města. Většina vlna na místě komerční výstavby je budování areálů komerčních podniků, tzv. „na zelené louce“ (**greenfield**). Typickými funkcemi, které se od počátku 90. let 20. století stávají



Chci vědět více...
 LITVAL, A., MALOVÁ, I., ŠECZYKOVÁ, Z. Transformace příměstské krajiny.
 Ostrava: Ostrava, 2008.
 SYČKOVÁ, I. (ed.). Suburbanizace a její sociální, ekonomické a ekologické dopady.

Informace na www...
 CELER, V., BAK, M. (2008). Suburbanizace pražského okolí: dopady na sociální prostředí a krajinu. <http://www.kp-stredocesky.cz/portals/oblasty/zivni-prostredi/suburbanizace-prazskeho-okoli.htm>
 Suburbanizace.cz, www.suburbanizace.cz
 WikiSprawl, hejlo „Suburbanizace“ <http://en.wikisprawl.org/wiki/Suburbanization>

Chci vědět více...
 LITVAL, A., MALOVÁ, I., ŠECZYKOVÁ, Z. Transformace příměstské krajiny.
 Ostrava: Ostrava, 2008.
 SYČKOVÁ, I. (ed.). Suburbanizace a její sociální, ekonomické a ekologické dopady.

Informace na www...
 CELER, V., BAK, M. (2008). Suburbanizace pražského okolí: dopady na sociální prostředí a krajinu. <http://www.kp-stredocesky.cz/portals/oblasty/zivni-prostredi/suburbanizace-prazskeho-okoli.htm>
 Suburbanizace.cz, www.suburbanizace.cz
 WikiSprawl, hejlo „Suburbanizace“ <http://en.wikisprawl.org/wiki/Suburbanization>

Slovníček pojmů



- **Suburbánní rozvoj – rozvoj (především výstavba) v zázemí měst; zahrnuje suburbanizaci a další procesy bez vazby na jádrové město**
- **Suburbanizace – příliv obyvatelstva a jeho aktivit z jádrového města do jeho zázemí; druh urbanizačního procesu**
- **Urban sprawl – nekontrolovaný a neřízený rozvoj města; druh suburbánního rozvoje se specifickou morfologií výstavby**

SLOVNÍČEK POJMŮ

Aglomerace (zlat. *agglomerare* – shlukovat se) Urbanizovaná část krajiny tvořená → jádrovým městem a → zázemím. Zázemí je tvořeno aglomerovanými (propojenými) obcemi s intenzivními obousměrnými vztahy s jádrem. Hranice mezi jádrem a zázemím i hranice aglomerace samotné je obtížné vymezit. Aglomerace s více jádry se nazývají konurbace (con urbs – souměsti). Aglomerace je jiné označení pro → metropolitní region.

Architektonická studie Základní koncept, který obsahuje především půdorys s rozměry navrhované stavby, popis místnosti a různé pohledy, nejlépe trojrozměrné. Je vhodná zejména pro nové významné stavby většího rozsahu (např. sportovní centra, kancelářské budovy apod.).

Bike and Ride Propojení veřejné dopravy s možností využití jízdního kola. V první řadě se jedná o místa pro bezpečné uchování kol při přestupu na veřejnou dopravu (často vlakové zastávky v příměstské zóně). V druhé řadě jde o úpravu veřejných dopravních prostředků tak, aby bylo možné v nich přepravovat pasažéry i s kolem.

Biocentrum Část krajiny, která umožňuje dlouhodobou existenci přirozených živočišných a rostlinných společenstev.

Biodiverzita Rozmanitost organismů a jejich prostředí v určitém území. Zahrnuje rozmanitost druhů (rostlin, živočichů, mikroorganismů), ale i jejich genů a → ekosystémů. Ochrana biodiverzity je důležitá nejen pro správné fungování ekosystémů, ale je také morální povinností člověka. Celou řadu druhů lidí navíc využívají v lékařství či potravinářství, přičemž možnosti využití mnoha organismů nejsou dosud plně prozkoumané.

Biokoridor Liniový prvek v krajině umožňující migraci organismů mezi → biocentry. Vlivem suburbanizace dochází často k přerušování biokoridorů a znemožnění migrace.

Biota Soubor organismů v určitém prostředí (odlišnou biotu nalezneme v lese a odlišnou v městském území).

Biotope Prostředí konkrétního organismu (např. les pro dala, město pro potkana).

Bonita půdy Hodnota půdy pro zemědělskou rostlinnou výrobu, příp. lesnickou výrobu, která zahrnuje jak produkční schopnost půd, tak jejich využitelnost a zpracovatelnost.

Brownfields Opuštěné a nevyužívané průmyslové, dopravní, zemědělské nebo obchodní nemovitosti (budovy a území), jejichž revitalizaci a rozvoj často komplikuje kontaminace životního prostředí. Brownfields mohou být například bývalé sklady, továrny, nádraží, překladiště, přístavy a letiště.

Citadela Lokalita, ve které se soustřeďují příjmově silné skupiny obyvatel s vyšším → sociálním statutem. Bydlení v citadele je vyjádřením bohatství a společenského postavení. Citadely mají často formu → uzavřené komunity.

Dekonzentrace Stěhování (přemísťování) funkcí nebo konkrétních firem a obyvatel mimo centra → jádrových měst nebo obecněji ven z center osídlení. Suburbanizaci můžeme chápat jako součást decentralizačních a dekoncentračních procesů.

Denní městský systém Širší území města, v němž je každodenní život obyvatel → zázemí (pohyb za prací, službami i ostatními cestami) úzce provázan na → jádrové město. Denní městský systém je vymezen jako území, ze kterého významná část obyvatel každodenně dojíždí do jádra nebo jiných částí → aglomerace. V současnosti roste význam cest za prací, službami i zábavou z jádrového města do zázemí.

Deurbanizace Útek z měst poprvé popsán v USA jako růst nemetropolitních oblastí. Je chápán především jako odliv obyvatelstva z → metropolitních areálů do venkovských oblastí zejména z environmentálních důvodů.

Developer Organizuje a řídí rozvojové projekty nové výstavby s cílem prodat či pronajmout hotovou nemovitost.

Disturbance Vnější náhle nebo opakovaně narušení prostředí (např. požár, povodeň, požez stavební techniky, stavební práce apod.). Charakter disturbance, její intenzita, frekvence a načasování ovlivňují druhové složení organismů, které žijí v území.

Diverzita krajiny Rozmanitost krajinných složek. Strídají-li se v krajině louky, pole, lesy, vodní plochy, vodní toky a skály, pak je diverzita této krajiny vyšší než krajiny s širými lány nebo zarostlými lesy.

Dojíždka a vyjíždka Představují hlavní vyjádření vztahu mezi aglomerovanými obcemi a → jádrovým městem. Jsou důsledkem → prostorových neshod v lokalizaci bydlení,

Suburbanizace: forma urban sprawl



Suburbanizace: kompaktní výstavba



Suburbanizace v České republice: dopady na krajinu a společnost a jejich řešení, 13. října 2011

Komerční suburbanizace



2. Zmapovat rozsah a rozmístění suburbánního rozvoje v České republice

Metodika sledování rozsahu suburbanizace

3 zóny

Migrace

Bytová výstavba

Komerční výstavba

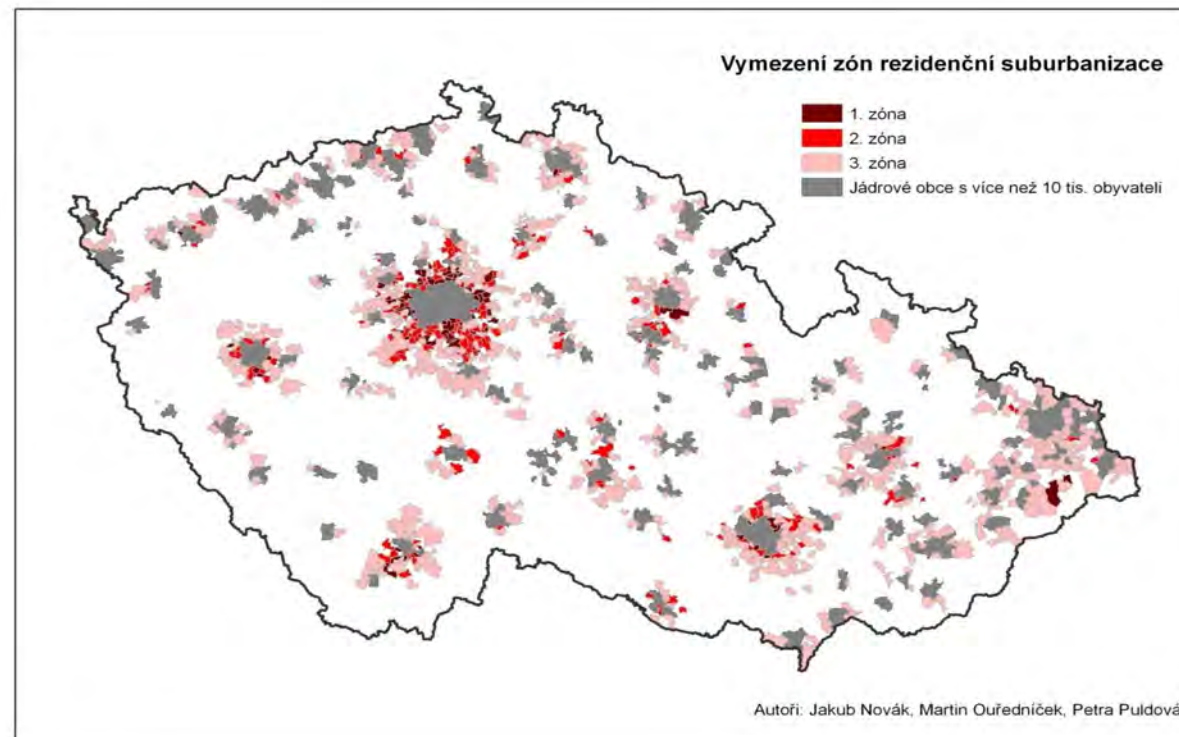
Dostupnost

893 (202) obcí

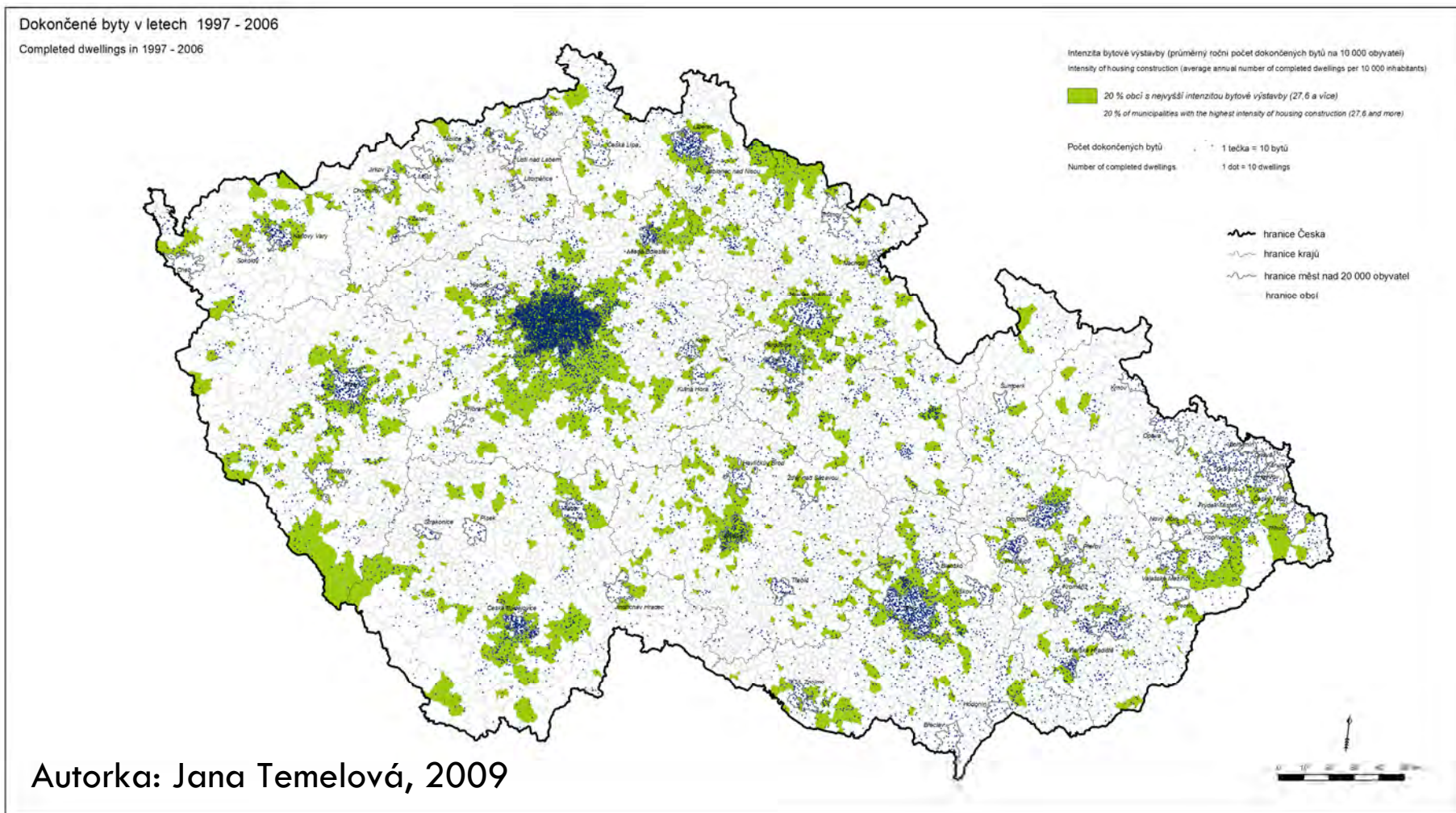
313683 obyvatel

480644 přistěhovalých (1995-2007)

67389 nových bytů (1997-2008)

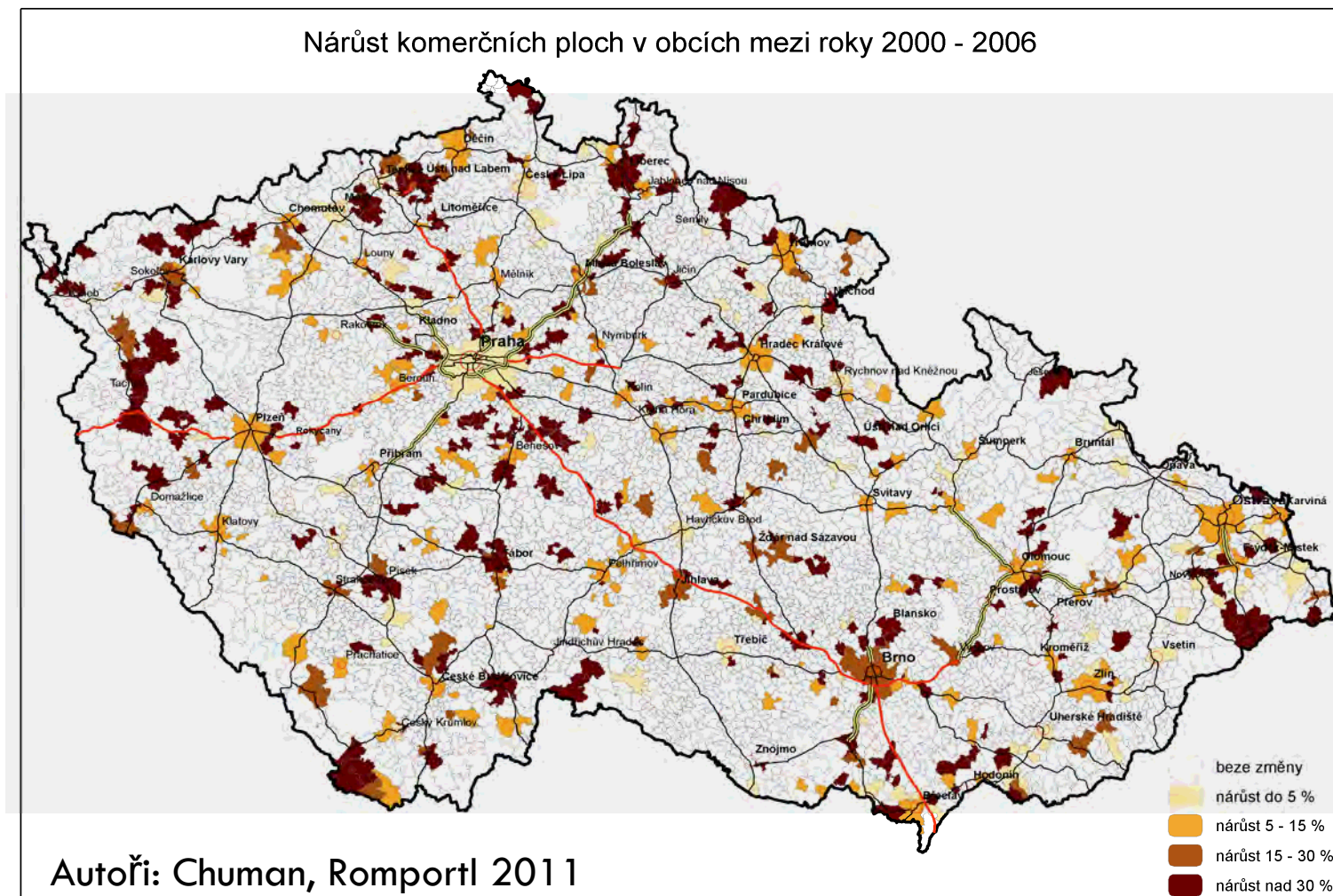


Bytová výstavba (obce)

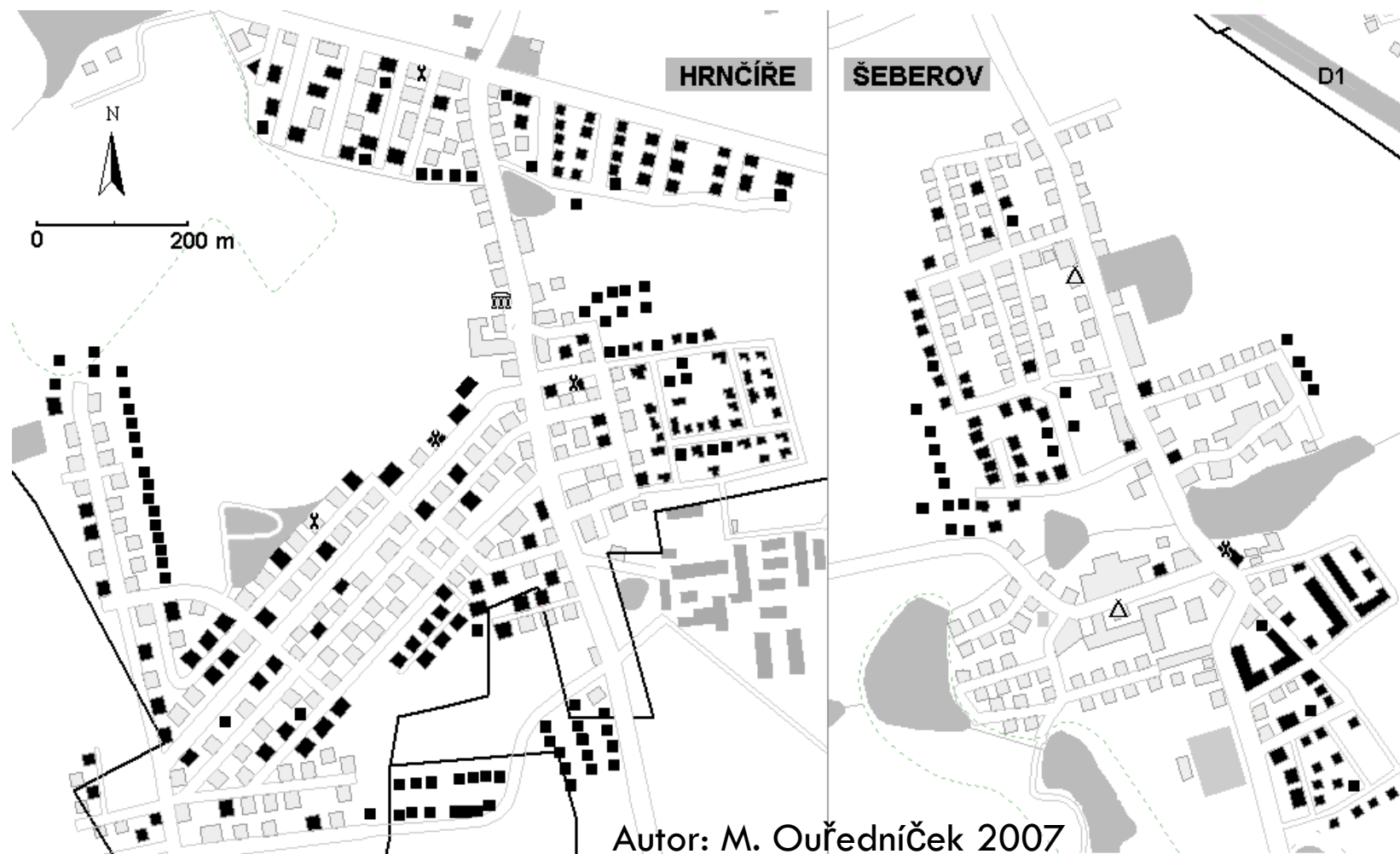


CORINE Land Cover

Nárůst komerčních ploch v obcích mezi roky 2000 - 2006



Mapování suburbánní zástavby



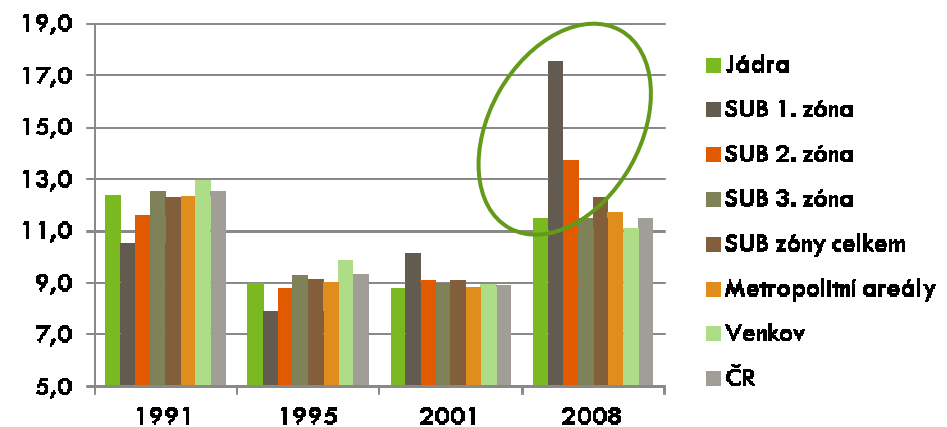
3. Posoudit dopady suburbanizace na životní prostředí na národní a regionální úrovni



- Shromáždění statistických údajů za obce a hodnocení po zónách v rámci celé České republiky
- Demografické chování a sociální složení obyvatelstva
- Doprava
- Financování obecních rozpočtů
- Land use
- Dopady na složky krajiny

- => dopolední sekce B a C konference

Hrubá míra porodnosti v zónách

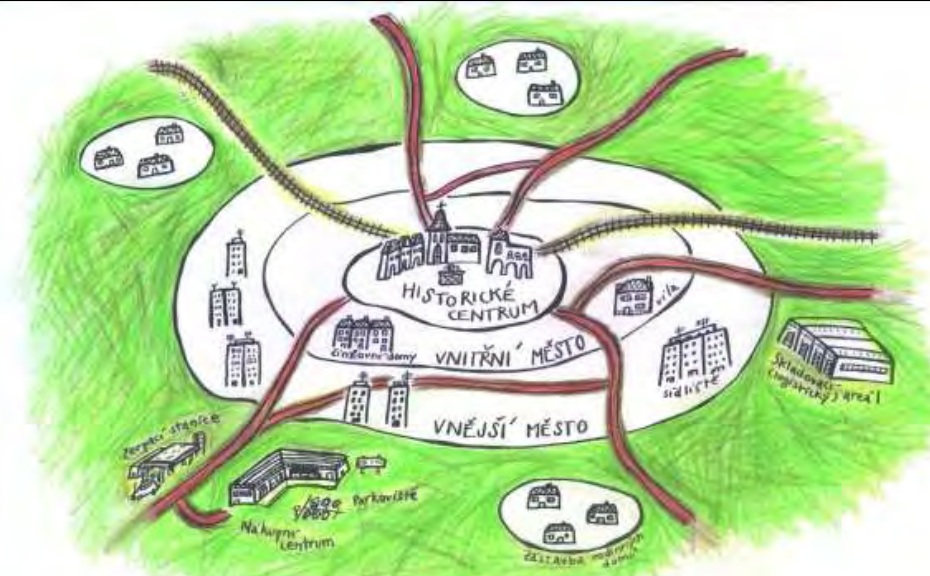


Autorka: Petra Špačková, 2010

4. Posoudit dopady suburbanizace na Životní prostředí na lokální úrovni



	Jádrové město	Suburbium
Fyzické prostředí	+/-	+/-
Sociální prostředí	+/-	+/-



Diferencované dopady na lokální úrovni



Realizace případových studií - kauzální vztahy, názory místních aktérů

Peníze

Fyzická revitalizace

Lidský kapitál

Demografická kompozice

Aktivizace společnosti

Sociální koheze



Plánování

Urban sprawl

Architektura a urbanismus

Sociální infrastruktura

Sociální polarizace

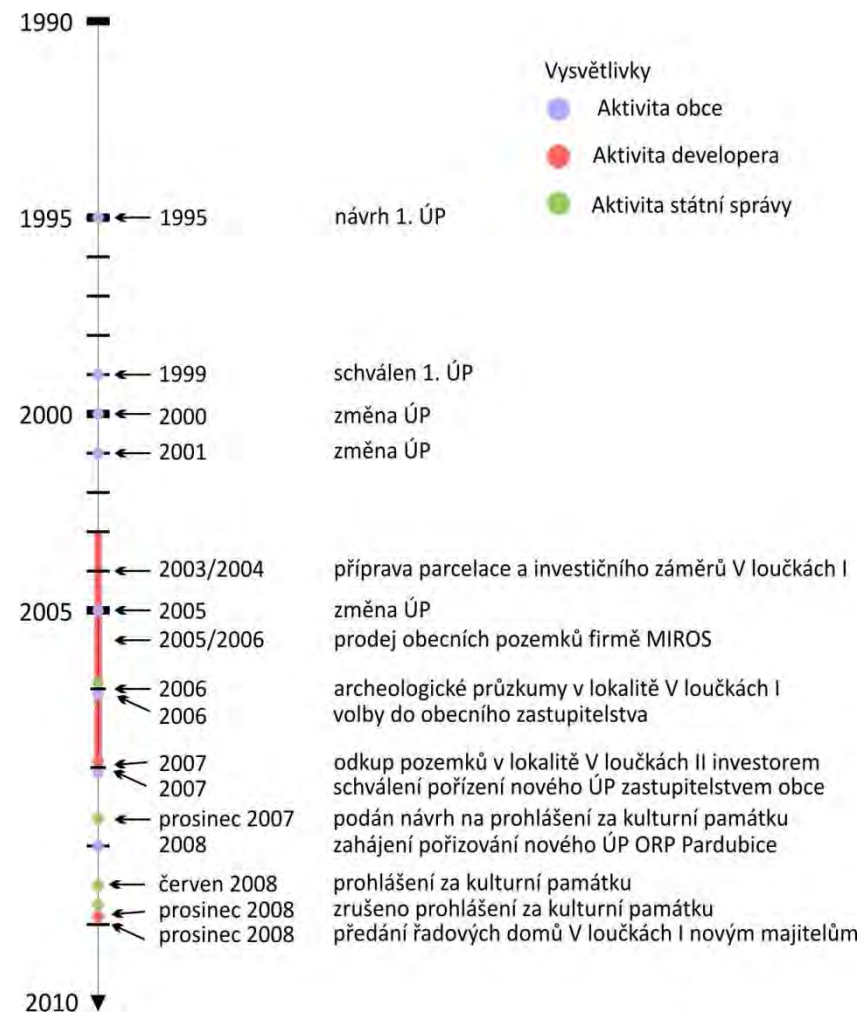
Doprava



5. Analyzovat současnou praxi a přístupy rozhodujících aktérů k suburbánnímu rozvoji



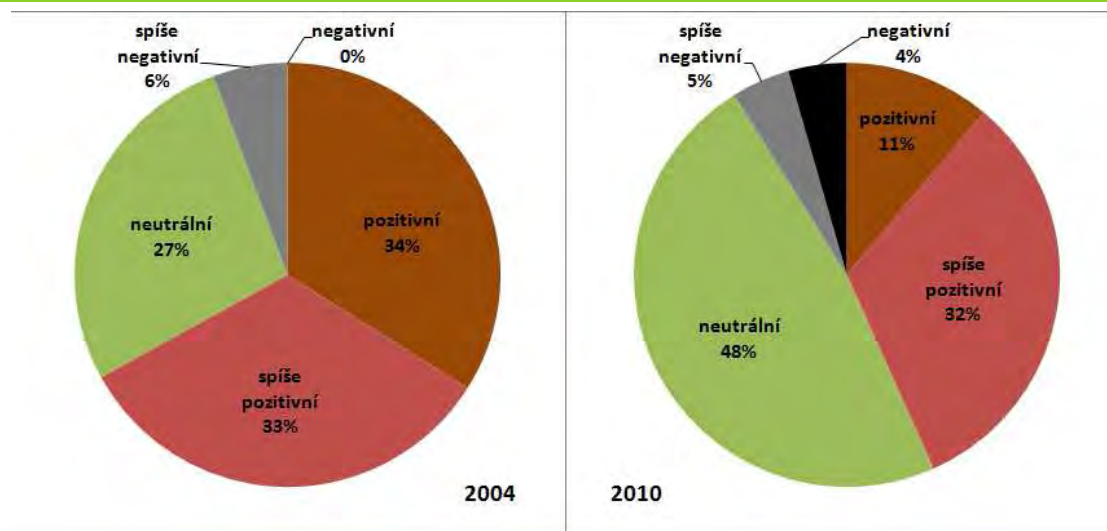
Typ aktéra	Počet rozhovorů
Developer	8
Krajský úřad - odbor ÚP	6
Krajský úřad - odbor ŽP	6
Občanské sdružení	4
ORP - ŽP	8
Ostatní	5
Požizovatel ÚP	6
Starosta / obecní úřad	14
Stavební úřad	9
Územní plánovač	7
Celkem	73



Postoje starostů obcí v zázemí Prahy

Postoje starostů obcí k příchodu nových obyvatel (vpravo) a revizi zastavitelných ploch v nových územních plánech (dole)

Zdroj: dotazníkové šetření starostů, URRLab 2010; N=93.



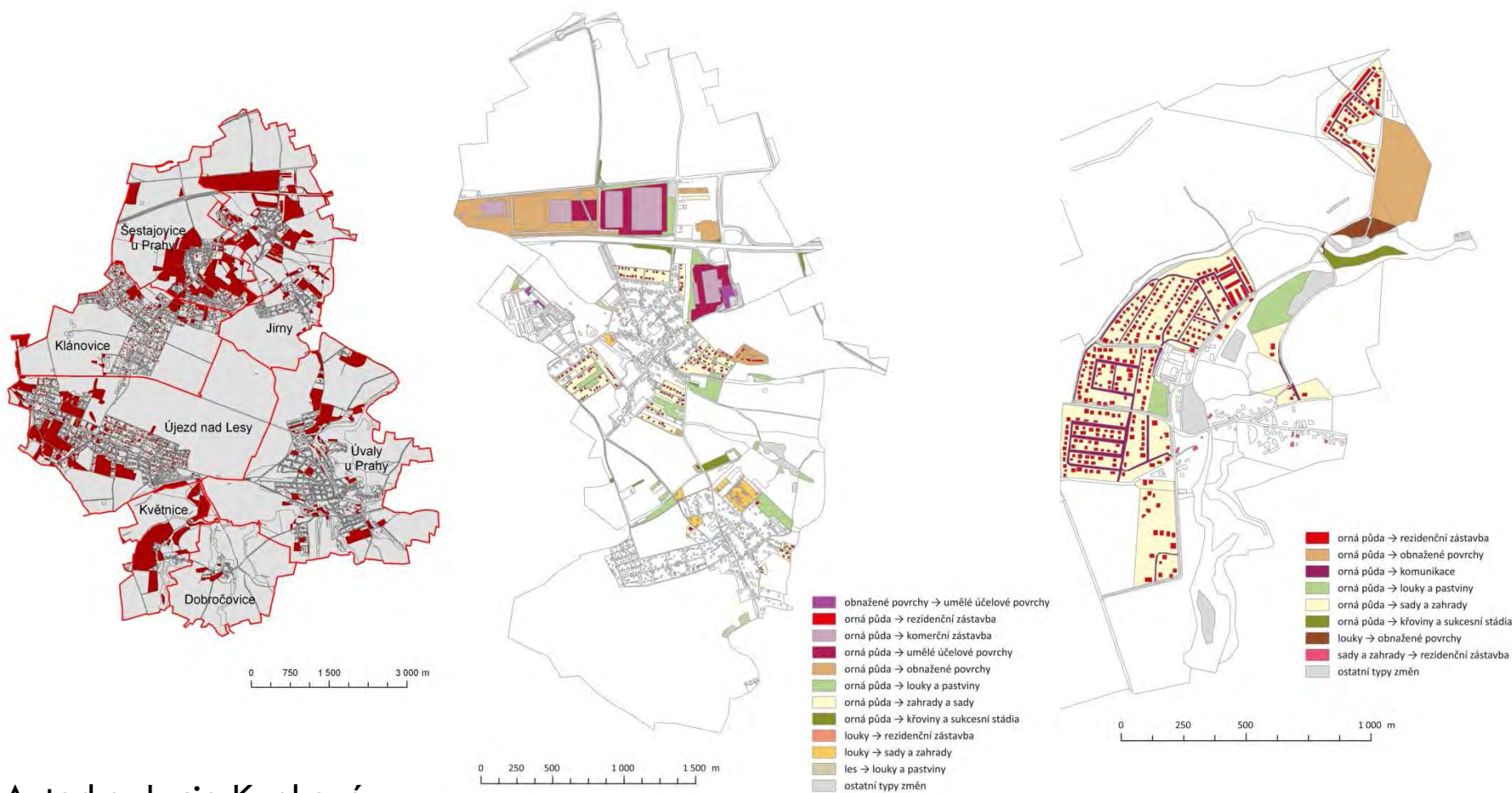
Odpověď	Počet odpovědí	Podíl odpovědí (v %)
Obec plánuje značně rozšířit zastavitelné plochy	2	2,2
Obec plánuje mírně rozšířit zastavitelné plochy	19	20,4
Obec se bude snažit o zachování stavu stávajícího ÚP	55	59,1
Obec plánuje mírně omezit zastavitelné plochy	8	8,6
Obec plánuje značně omezit zastavitelné plochy	4	4,3
Bez odpovědi	5	5,4
Celkem	93	100,0

6. Vytvořit metodiku monitorování suburbánního rozvoje



- Monitoring rozsahu rezidenční a komerční suburbanizace na národní úrovni
- Využití legendy CORINE pro hodnocení změn land-use na lokální úrovni
- Mapování morfologie (urban sprawl) na základě dat ČÚZK
- Spolupráce s MŽP na systému indikátorů
- Měření dopadů v zónách

Mapování land cover s využitím DPZ



Autorka: Lucie Kupková

Suburbanizace v České republice: dopady na krajinu a společnost a jejich řešení, 13. října 2011

7. Navrhnout opatření pro prevenci a zmírnění negativních důsledků suburbánního rozvoje



- Několik dimenzí působení
 - Meziresortní skupina pro urban sprawl při MŽP
 - Výuka, osvěta, transfer výsledků výzkumu
 - Změny legislativy
 - Změny kontrolních mechanismů
-
- Nápady vzniklé diskusí akademiků a praktiků na různých úrovních = > odpolední sekce konference

Návrhy opatření vycházející z analýz činností aktérů suburbánního rozvoje



- Systém věcné kontroly rozhodování pořizovatelů a zpracovatelů ÚP, dotčených orgánů, stavebních úřadů a dalších subjektů
- Posílení metodické podpory úřednickému aparátu na nižších úrovních správy
- Přenos zkušeností a informací mezi všemi stupni veřejné správy rozhodujících o územním rozvoji
- Cílené vzdělávání, proškolení a osvěta
- Možnosti přesunu kompetencí v územním plánování na nadobecní úroveň

8. Prezentovat a zpřístupnit výsledky výzkumu k využití v praxi



- Webové strany projektu
- Webový portál www.suburbanizace.cz
- Publikace Suburbanizace.cz
- Články v impaktovaných časopisech
- Články v profesních časopisech
- Editovaná kniha a kapitoly v knihách
- Výstava, prezentace na konferencích a v médiích
- Atlas
- Metodiky (2) a specializované mapy (20)



64 výsledků projektu



	Dosažené výsledky
Odborná kniha (celou knihu vytvoří jeden autor či autorský kolektiv):	1
Editovaná kniha	1
Kapitola v odborné knize (v případech, kdy kniha má pouze editora)	1
Článek ve sborníku (úplná struktura vědeckého článku)	6
Článek v impaktovaném časopise	2
Článek v odborném periodiku	4
Článek v recenzovaném neimpaktovaném časopise	6
Seminář/konference	1
Velkoformátové a elektronické mapy	20
Webový portál Suburbanizace.cz	1
Systém indikátorů pro měření suburbanizace	1
Výstava	1
Working papers	14
Metodika měření rezidenční suburbanizace	1
Metodika měření komerční suburbanizace	1
Podklady pro usnesení vlády	1
Ostatní výsledky – disertační a habilitační práce	2



Podrobné informace o projektu



□ www.urrlab.cz/?suburbanizace =

□ www.suburbanizace.cz

URR A B SUBURBÁNNÍ ROZVOJ, SUBURBANIZACE A URBAN SPRAWL V ČESKÉ REPUBLICE: OMEZENÍ NEGATIVNÍCH DŮSLEDKŮ NA ŽIVOTNÍ PROSTŘEDÍ

RESORTNÍ PROGRAM VÝZKUMU V PŮSOBNOSTI MINISTERSTVA ŽIVOTNÍHO PROSTŘEDÍ

Podprogram SP4
Pozorování Země a nástroje pro posuzování

Oblast výzkumu SP4I
Metody a nástroje pro předvídání a pro hodnocení včetně modelování ekonomických a sociálních souvislostí udržitelného rozvoje

Cíl SP4I5
Vytvořit systém environmentálních indikátorů ve vazbě na mezinárodní závazky ČR a aplikace na specifické problémy ČR (např. monitoring v ČR nově vznikajícího závažného ekologického problému – suburbanizace (urban sprawl), tedy nekontrolovaného rozšiřování zastavěného území měst do okolní krajiny).

Doba řešení:
1.4. 2007 – 31.12. 2011

Leták Suburbanizace

Aktuality
Diferenciace
Suburbanizace
Konference
Aktuality
Představení projektu
Dílčí cíle
Výstupy
Suburbanizace.cz
Řešitelé
Kontakt

Ostatní projekty
Osobní stránky
Výuka

suburbanizace.cz Vítejte Vás na webovém portálu
SUBURBANIZACE | Česká republika

O webovém portálu suburbanizace.cz Aktuálně **novinky**

15.10.2011
Vývoje suburbanizace ve funkčním mesoském regioně Bratislava v letech 1995 až 2009

15.10.2011
Foto galerie Roztok a nové konference

12.9.2011
Nesouhlas a plánovaná výstavba v Praze 6 – Sedláč

8.9.2011
Záznam z konference: Rozšiřování měst – řešení nebo problém?

14.7.2011
Čezhraniční rezidenční migrace: Bratislava a Rakúskom pohraničí

15.6.2011
Zábor půd komerční výstavbou podél dráhy D1

26.5.2011
Nové konference a nové odkazy

archiv...

TEMATA
• ÚVOD
• TEORIE
• ANALÝZY
• PROBLÉMY
• AKTÉŘI & INSTITUCE
• RADY & NÁVODY
• KOMIKSY & PŘÍBĚHY
• PŘÍKLADY
• PŘÍPADOVÉ STUDIE
• FOTOGALERIE
• SLOVNÍČEK

V SUBURBIU
• ODBORNÉ
• STUDENTSKÉ PRÁCE
• POPULÁRNÍ
• ODKAZY
• KONFERENCE
• VÝSTAVY
• DISKUSE & NÁZORY
• O ČEM SE PÍŠE
• O PROJEKTU
• KDO JSME
• KONTAKT

AUTORI | CO SE DEJE | PUBLIKACE

15.10.2011
[DNES] [CELKEM]

Obsahem a pravidelností nových aktualizací sdílí portál pravidla pro přidělení ISSN. Příspěvky, návrhy příspěvků či náměty a připomínky k obsahu stránek prosím zasílejte do redakce na email suburbanizace@centrum.cz.

Suburbanizace v České republice: dopady na krajinu a společnost a jejich řešení, 13. října 2011

Řešitelský tým



- Doc. RNDr. Martin Ouředníček, Ph.D.
- RNDr. Petra Špačková, Ph.D.
- RNDr. Marie Feřtřová, Ph.D.
- RNDr. Jana Temelová, Ph.D.
- RNDr. Jakub Novák, Ph.D.
- Mgr. Nina Dvořáková
- RNDr. Tomáš Chuman, Ph.D.
- RNDr. Dušan Romportl, Ph.D.
- RNDr. Lucie Kupková, Ph.D.
- Ing. Markéta Potůčková, Ph.D.

- Mgr. Lucie Pospíšilová, Mgr. Jana Jíchová, Mgr. Světlá Zelendová,
- Mgr. Iva Kuncová, Mgr. Martin Šimon, Mgr. Josef Mareš

- Oponenti projektu: RNDr. Tomáš Kostecký, CSc. (SoÚ ČAV); Mgr. Ondřej Mulíček, Ph.D. MU Brno)
- Odborný garant projektu: Ing. Martina Pásková, Ph.D. (MŽP)





- **Doc. RNDr. Martin Ouředníček, Ph.D.**
- slamak@natur.cuni.cz
- Univerzita Karlova v Praze, Přírodovědecká fakulta
- katedra sociální geografie a regionálního rozvoje
- Urbánní a regionální laboratoř - URRLab
- www.natur.cuni.cz/urrlab

